

Paneltack

VOOR DE VERLIJMING VAN STENI® COLOUR

PRODUCTVOORDELEN

- Betrouwbare en blinde bevestigingsmethode
- Eenvoudige en snelle montage
- Optimale spanningsverdeling

PRODUCT

Paneltack is een vochtuithardende, hoog-elastische lijm op basis van SMP. Paneltack is oplosmiddel- en isocyanaatvrij.

TOEPASSINGEN

Het verlijmen van:

- Gevelbekleding
- Boeiboorden
- Plafonds en luifels
- Borstweringen

STENI® COLOUR

STENI® Colour is een 6 mm dikke gevelplaat van polymeer-composiet met een kern van gemalen natuursteen versterkt door een laag glasvezel met een glad oppervlak (voorkant) van elektronisch verhard acryl. De achterkant van de gevelplaat is niet behandeld.

EIGENSCHAPPEN PANELTACK LIJMSYSTEEM

- Verlijmd STENI® Colour m.b.t. brandgedrag geclassificeerd als B, s1, d0.
- Geschikt voor de verlijming van grotere panelen; inclusief de standaard afmetingen 2995 x 1195 mm.
- Uitstekende mechanische sterkte.
- Goede vocht- en weersbestendigheid.
- Eenvoudige voorbehandeling met de unieke Easy Prep Wipes of Cleaner 14.

BOSTIK LIJMSYSTEEM

Het lijmsysteem bestaat uit:

Paneltack	hoog-elastische lijm
Primer SX Black	primer voor houten draagconstructie
Easy Prep Wipes (EPW) of Cleaner 14	ter voorbehandeling lijmzijde gevelpaneel
Prep M	primer voor metalen draagconstructie
Foamtape 12 x 3mm	voor fixatie van de platen en als afstandhouder

INFORMATIE VOOR DE ONTWERPER

KOMO-CERTIFICERING

Het Paneltack lijmsysteem voldoet aan de eisen in de beoordeelingrichtlijn (BRL) voor LIJM VOOR DE BEVESTIGING VAN GEVELBEPLATINGEN.

Voor constructieve berekeningen dient, conform BRL, rekening gehouden te worden met de volgende veiligheidsfactoren: voortreksterkte 4 en afschuifsterkte 10. De breedte van een lijmril is ca. 13 mm.

EIGEN GEWICHT PANELEN

De belasting als gevolg van het eigen gewicht van de plaat is niet maatgevend voor bezwijken.

WINDBELASTING

In het kader van het Bouwbesluit dient men ondermeer rekening te houden met de windbelasting. Zie de Eurocode 1 deel 1-4 d.w.z. voor Nederland NEN-EN 1991-1-4 en voor België NBN-EN-1991-1-4. In verband met de in BRL 4101 deel 7 voorgeschreven veiligheidsfactor 4 dient men voor de berekening dus een (trek)sterkte van 0,27 N/mm² te hanteren. Uitgaande van de geadviseerde lijmhoeveelheid kan men stellen dat bij normale toepassing ruimschoots wordt voldaan aan de eisen.

BRANDGEDRAG

STENI® Colour verlijmd met Paneltack valt, op basis van testen volgens EN ISO 11925-2 en EN 13823 in dezelfde Europese brandklassen volgens EN 13501-1 als mechanisch bevestigde STENI® Colour, d.w.z. klasse B, s1, d0.

MAXIMALE PANEELGROOTTE

Paneltack is hoog-elastisch, waardoor de lijm mogelijke vervormingen van de panelen prima kan opvangen. Bij de bevestiging van STENI® Colour dient men, rekening te houden met een maximale optredende (diagonale) vervorming van ca. 1,7 mm/m¹. Conform de BRL 4101 deel 7 mag de maximale elastische vervorming die het Paneltack systeem in de praktijk nog kan opvangen niet meer dan 4,3 mm bedragen. Dit betekent dat STENI® Colour met standaard afmetingen 2995 x 1195 mm verlijmd mogen worden.

Opmerking

Panelen dienen voor de verlijming vlak te zijn. Grotere panelen zijn wat dat betreft kritischer dan kleinere panelen en vereisen daardoor een nog grotere zorgvuldigheid m.b.t. handeling en opslag.

DRAAGCONSTRUCTIE: MATEN EN AFSTANDEN

De minimale breedtematen van de draagstijlen in de draagconstructie zijn afhankelijk van de functie van de draagstijl:

I. stijl voor voegaansluiting **95 mm**

II/III. midden- en eindstijl **45 mm**

Zie ook detailtekeningen.

Minimale dikte draagstijl **19 mm**

Maximale afstanden tussen draagconstructies (regelwerk): **600 mm**

Geadviseerd wordt om voor specifieke projecten STENI® Nederland voor gedetailleerde informatie te raadplegen, aangezien exacte afstanden afhangen van hoogte van het gebouw, locatie, hoek-, randzones etc. Bij horizontale toepassing (luifel) worden kleinere h.o.h afstanden geadviseerd (maximaal 400 mm).

DRAAGCONSTRUCTIE: VENTILATIE

Achter de gevelplaat dient een geventileerde, doorgaande luchtpouw van minimaal 20 mm aanwezig te zijn. Daarnaast dienen zowel aan boven- en onderzijde van de verlijmde paneel ventilatieopeningen van minimaal 45- 50 cm²/m¹ aanwezig te zijn. Bij horizontale toepassing (luifel) het regelwerk bijvoorkeur haaks op de gevel aanbrengen.

DRAAGCONSTRUCTIE: MATERIAALKEUZE

Geslacht hout: Vierzijdig gladgeschaafde, schone, droge, stof- en vetvrije houtsoorten (vuren, meranti e.d.) dient minimaal van duurzaamheidsklasse 4 (volgens NEN 5461) te zijn. Vochtgehalte van het hout mag maximaal 18% bedragen. Ook verduurzaamd hout, met name gewolmaniseerd, is geschikt. Raadpleeg Bostik in geval van twijfel.

Grondverven: Een beperkt aantal door middel van spuiten/sprayen opgebrachte grondverven zijn geschikt voor verlijming met Paneltack. Raadpleeg hiervoor Bostik.

Geslacht metaal: Droog en glad blank staal of aluminium. Deze metaalsoorten moeten bestand zijn tegen roestvorming en na bevestiging voldoen aan NEN 6702. Gemoffelde metalen zijn ook geschikt, hier gelden mogelijk andere verwerkingsvoorschriften. Raadpleeg hiervoor Bostik.

MINIMALE VOEGBREEDTE

De voeg tussen de panelen moet een minimale breedte van 5 mm hebben.

Verbruiksindicatie per 100 m²

Oppervlakte gevelpaneel	aantal 1 m ²	aantal 100 m ²	standaard verpakking
Bostik Foamtape	0,12	12	rol 25 m
Bostik Paneltack	0,5	50	patroon 290 ml
Bostik Easy Prep Wipes of Bostik Cleaner 14 (paneel)	0,2	20	sachets
Bostik Primer SX Black (hout) of Bostik Prep M (metaal)	0,01	1	blik 100 ml
	0,03	3	blik 1000 ml
	0,03	3	blik 500 ml

OMSTANDIGHEDEN BIJ VERWERKING

De gevelplaten kunnen zowel in de fabriek als op de bouwplaats verlijmd worden.

De volgende verwerkingsvoorwaarden gelden:

- niet voorbehandelen of lijmen als er neerslag valt
- niet voorbehandelen of lijmen bij zeer hoge luchtvochtigheid, bijvoorbeeld bij dichte mist
- Voorkom condensvorming. De temperatuur van het lijmoppervlak van de panelen en draagconstructie dient 3°C hoger te zijn dan het dauwpunt.
- Verwerken tussen +5°C en +30°C.

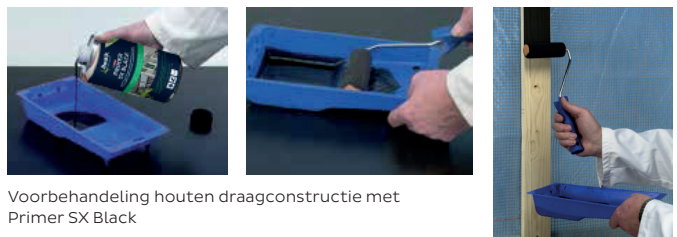
VOORWAARDE VOORAFGAANDE AAN DE VERLIJMING

Men moet voorkomen dat de platen krom kunnen trekken als gevolg van de inwerking van vocht.

INFORMATIE VOOR DE VERWERKER

1. PRIMEREN DRAAGCONSTRUCTIE

De draagconstructie dient voor of na bevestiging te worden geprimerd. Dit kan binnen of buiten geschieden. Gebruik Primer SX Black voor hout en Prep M voor metaal. Eén laag



Voorbehandeling houten draagconstructie met Primer SX Black

primer is voldoende. Primerrestanten niet meer gebruiken. Vermijd aanraking met stof en vet na aanbrengen primers.

Houten draagconstructie: Gesloten blik Primer SX Black goed schudden voor gebruik en primer in de verfbak gieten. Gebruik de speciale applicatieset met rollers. Niet meer primeren dan binnen 24 uur kan worden gelijmd. Breng de primer in één gesloten laag aan. Na het opbrengen minimaal 60 minuten laten drogen.

Metalen draagconstructie: Breng, direct vanuit het blik, Prep M aan op een droge, schone, pluis- en kleurstofvrije doek of tissue papier. Wrijf de draagconstructie hiermee stevig af. Na het opbrengen minimaal 10 minuten laten drogen. Behandel niet meer oppervlak voor dan binnen 6 uur verlijmd kan worden.

2. PRIMEREN GEVELPANEEL

Behandel niet meer oppervlak voor dan binnen 6 uur verlijmd kan worden. Gebruik Easy Prep Wipes of Cleaner 14 om de lijmzijde van de gevelplaat te reinigen en voor te behandelen. Gevelpaneel over de volle lengte en in ruime banen van 10-15 cm stevig afwrijven. Na het opbrengen minimaal 10 minuten laten drogen. Speciaal: Easy Prep Wipes zijn gebruiksklare doekjes en mens- en milieuvriendelijker dan de gebruikelijke oplosmiddelhoudende primers en reinigers.



Voorbehandeling achterzijde steni® met Easy Prep Wipes.

3. AANBRENGEN FOAMTAPE

Foamtape wordt na het drogen van de primers uitsluitend verticaal en ononderbroken op de draagconstructie aangebracht. Foamtape stevig aandrukken en afsnijden met een scherp mes. Houd voor de juiste plaats en lengte van de tape rekening met de afmetingen van de draagstijlen, de afmetingen van de plaat en de nodige ruimte voor de lijm. Na aanbrengen van de Foamtape dient de schutlaag niet direct verwijderd te worden.



4. AANBRENGEN MONTAGELIJM MET SPECIALE TUIT

De lijm uitsluitend verticaal en ononderbroken aanbrengen, nadat de Foamtape is aangebracht. Gebruik hiervoor hand- of luchtpistolen. Eén speciale V-tuit is bijgesloten bij elk patroon. Hiermee wordt een driehoeksril aangebracht met een breedte en hoogte van 9 mm. De tuit voorkomt luchtinsluiting en onnodig lijmverlies. Na aanbrengen van de Foamtape dient de schutlaag niet direct verwijderd te worden.



5. PLAATSEN PANEEL

Verwijder de schutlaag van de Foamtape. De plaat dient uiterlijk 10 minuten na het aanbrengen van de Paneltack geplaatst te worden. Plaats de gevelplaat door deze zacht aan te drukken en eventueel te corrigeren. Voordat de plaat de Foamtape raakt is dit nog mogelijk. Gebruik voor het goed positioneren van de gevelplaat eventueel afstandhouders, steunblokkjes of een horizontale stelregel. Gebruik eventueel een glasklem om de grip te verbeteren. Is de plaat eenmaal goed gepositioneerd, dan dient deze stevig te worden aangedrukt, waardoor ook de Foamtape volledig wordt geraakt. Corrigeren is nu niet meer mogelijk. Zie de detailtekeningen.

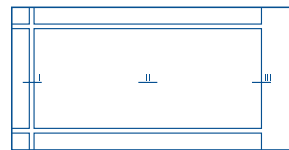


6. REINIGEN

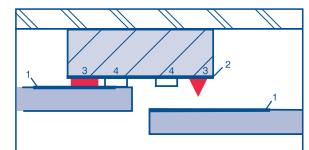
Verse primer- of lijmresten op de gevelplaat verwijderen met een daarvoor geschikte reiniger zoals Liquid 1.

Detailtekeningen

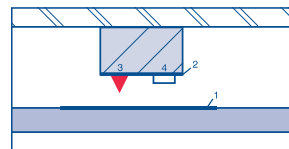
Gevel/wand (vooraanzicht)



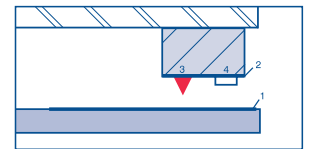
I. Stijl voor voegaansluiting



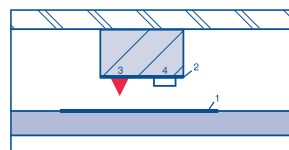
II. Tussen/middenstijl



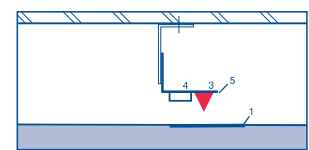
III. Eindstijl



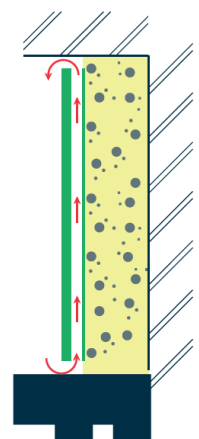
II. Tussen/middenstijl hout



II. Tussen/middenstijl aluminium



1. Bostik Easy Prep Wipes (of Cleaner 14)
2. Bostik Primer SX Black
3. Bostik Paneltack
4. Bostik Foamtape



Technische kenmerken Paneltack	
Basisgrondstof	SMP
Component	1
Type elastisch	elastisch
Consistentie	gladde, homogene pasta
Soortelijke massa	ca. 1,55
Standvermogen 25 mm	0 mm (bij 20°C)
Huidvorming (begin)	15 minuten (bij 20°C/RV 50%)
Afschuifsterkte	1,58 N/mm ² (KOMO-certificaat)
Treksterkte	1,37 N/mm ² (KOMO-certificaat)
Max. toelaatbare elasticiteit	4,3 mm
Temperatuursbestendigheid	-40°C tot +90°C
Verwerkingstemperatuur	+5°C tot +30°C
Verpakking & Artikelcode	290 ml patronen art. 30131670 600 ml worst art. 30133692
Kleur	lichtgrijs
Opslagstabiliteit	Koel (tussen +5°C en +25°C) en droog bewaren. Minstens 12 maanden houdbaar in ongeopende verpakking. Zie code op verpakking: B(est) B(efore) MMJJ.

Technische kenmerken Foamtape	
Omschrijving	Tweezijdig klevend HDPE Foamtape met een dikte van 3 mm en een breedte van 12 mm.
Toepassing	zorgt voor de eerste hechting aan de gevelplaat en garandeert voldoende dikte en massa van de lijmril
Soortelijk gewicht	ca. 60 kg/m ³
Afschuifsterkte	ca. 0,27 N/mm ²
Treksterkte	ca. 0,27 N/mm ²
Verwerkingstemperatuur	+5°C tot +30°C
Verpakking & Artikelcode	25 meter/rol art. 30182771
Kleur	zwart
Opslagstabiliteit	12 maanden houdbaar

Technische kenmerken Primer SX Black	
Droge stofgehalte	ca. 50%
Soortelijke massa	ca. 1,03 g/ml
Vlampunt	< 21°C
Droogtijd	60 minuten (bij 20°C/RV 50%)
Verpakking & Artikelcode	1 liter blik art. 30023350 (6 blikken per doos)
Kleur	zwart
Opslagstabiliteit	koel en droog, 9 maanden houdbaar in dichte verpakking. Zie code op verpakking: B(est) B(efore) MMJJ

Technische kenmerken Easy Prep Wipes	
Omschrijving	doekje geïmpregneerd met speciale vloeistof, verpakt in sachet.
Toepassing	de voorbehandeling van de lijmzijde van STENI® Colour
Minimale droogtijd	10 minuten
Verwerkingstemperatuur	+5°C tot +30°C
Vlampunt	ca. 61°C
Verpakking & Artikelcode	doosje met 10 sachets art. 30607874
Opslagstabiliteit	koel en droog, meer dan 12 maanden houdbaar in dichte verpakking. Zie code op sachet: B(est) B(efore) MMJJ.

Technische kenmerken Cleaner 14	
Omschrijving	Reiniger
Toepassing	de voorbehandeling van de lijmzijde van steni® Colour (alternatief voor EasyPrep-Wipes)
Minimale droogtijd	10 minuten
Verwerkingstemperatuur	+5°C tot +30°C
Vlampunt	ca. -4°C
Verpakking & Artikelcode	1 liter blik art. 30022100
Kleur	lichtgeel/transparant
Opslagstabiliteit	koel en droog, meer dan 12 maanden houdbaar in dichte verpakking. Zie code op sachet: B(est) B(efore) MMJJ.

BOSTIK APPLICATIESET & ROLLERS

Primer SX Black te verwerken met behulp van een speciale applicatieset: velvet-brush rollers met beugel en bak. De roller geeft een minimaal verbruik en een optimale voorbehandeling.

Technische kenmerken Prep M	
Toepassing	voorbehandeling van metalen draagconstructie
Minimale droogtijd	10 minuten
Verwerkingstemperatuur	+5°C tot +30°C
Droge stofgehalte	ca. 17%
Soortelijke massa	ca. 0,76 gr/ml
Vlampunt	+9°C
Verpakking & Artikelcode	500 ml blik 3022110
Kleur	lichtgeel/transparant
Opslagstabiliteit	koel en droog, 12 maanden houdbaar in dichte verpakking. Zie code op verpakking: B(est) B(efore) MMJJ.

Informatie aanvraag

- Veiligheidsinformatieblad (VIB) via <http://bostiksd.thevercs.com/>
- KOMO-attest-met-productcertificaat SKG.0176.6720
- Reaction to fire report P 801429A - SP Technical Research

BOSTIK HOTLINE

Smart help + 31 (0) 73 6 244 244
+ 32 (0) 9 255 17 17

Bostik BV

De Voerman 8
5215 MH 's-Hertogenbosch
T: + 31 (0)73 6244244
infoNL@bostik.com
www.bostik.nl

Bostik Belux SA - NV

Meulestedekaai 86
B-9000 Gent
T: + 32 (0) 92551717
info@bostik.be
www.bostik.be

Alle verstrekte adviezen, aanbevelingen, cijfers en veiligheidsvoorschriften berusten op zorgvuldige onderzoeken, alsmede de huidige stand van onze ervaring en zijn vrijblijvend. Hoewel de documentatie met de grootste zorgvuldigheid is samengesteld, aanvaarden wij geen enkele aansprakelijkheid voor onjuistheden, vergissingen, zet- of drukfouten. Wij behouden ons het recht voor om het betreffende product aan te passen, wanneer wij dit nodig achten. Aangezien het ontwerp, de hoedanigheid van de ondergrond en de omstandigheden bij verwerking buiten onze beoordeling vallen, kan op grond van deze documentatie geen aansprakelijkheid aanvaard worden voor uitgevoerde werken. Wij adviseren u daarom zelf ter plaatse praktijkproeven te nemen. Op al onze verkopen en leveringen zijn van toepassing onze algemene Verkoop- en Leveringsvoorwaarden.